

## Bienvenue au MusVerre, lieu dédié au verre historique et contemporain, abritant l'une des collections les plus importantes d'Europe.

### Pourquoi un musée du verre à Sars-Poteries ?

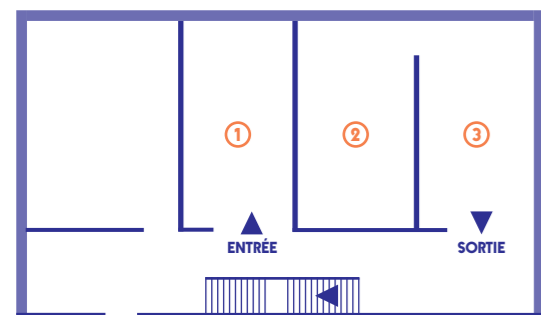
Pays de forêts et de rivières, l'Avesnois connaît dès le 16<sup>ème</sup> siècle un développement des arts du feu : céramique, métal et verre.

La Verrerie d'En-Haut, 1890



Sars-Poteries devient un lieu important de l'industrie verrière avec l'ouverture, en 1801, de la Verrerie d'En-Bas, spécialisée en flaconnage, et celle, en 1869, de la Verrerie d'En-Haut, experte en gobeletterie. Unifiées en 1883 sous le nom de Verreries Réunies, elles compteront jusqu'à 800 salariés. Les deux verreries ne survivront pas à la crise de 1936 et fermeront leurs portes en 1937.

Au rez-de-chaussée haut, le parcours historique vous permet de découvrir cette histoire singulière, qui a mené à la création d'un musée du verre à Sars-Poteries.



- 1 Les Bousillés
- 2 Louis Mériaux ou la genèse du musée
- 3 Vers la création contemporaine

Une borne numérique, située au début du parcours historique, vous permet d'en apprendre plus sur la vie des verreries.

## Repères historiques

## Les « Bousillés » 1801 = 1937

Ensemble d'encriers-revanche



Lampe à pétrole monumentale



Ensemble de bouteilles-passion

De toutes formes et de toutes couleurs, les « Bousillés » expriment le savoir-faire unique et la créativité des verriers de Sars-Poteries. Autorisés pendant leurs temps de pause à s'exercer, ils réalisaient ainsi des pièces uniques, bien distinctes de la production industrielle. Ces objets n'étaient pas destinés à être vendus.

Présents partout dans la maison, pour éclairer, servir à boire ou à manger, certains étaient offerts pour de grandes occasions : le baptême, la conscription, le mariage ou encore les funérailles.

En matière de décoration, les verriers déployaient des trésors de créativité : les pipes, cannes, encriers dits « revanche », sont tous plus remarquables les uns que les autres. Quant aux animaux décoratifs, glettes ou palets de marelle, ils faisaient le bonheur de leurs enfants.

*L'artiste Aurélien Imbert est intervenu dans cette salle pour créer une œuvre à manipuler qui vous permettra de mieux comprendre le travail des verriers.*

**1801-1937 :** période de fonctionnement des deux verreries de Sars-Poteries.

**1967 :** Louis Mériaux organise la première exposition de « Bousillés ».

**1969 :** naissance du Musée du Verre.

## Louis Mériaux ou la genèse du musée

L'histoire du musée est étroitement liée à celle de Louis Mériaux (1924-1997), nommé curé du village en 1958. Passionné par l'histoire locale racontée par les habitants, il présente en 1967 une première exposition de « Bousillés ». En 1976, il ouvre l'Atelier du Verre qui permet aux anciens verriers de souffler à nouveau et de transmettre leur savoir-faire : sous les yeux émerveillés des visiteurs, ils produisent les « néo-bousillés », exposés dans la première vitrine à gauche. Autre clin d'oeil au passé, la glette : remise au goût du jour par Louis Mériaux, elle a ensuite été réinterprétée par les artistes en résidence à l'Atelier du Verre depuis 2006. À côté des glettes sont présentés trois épis de faitage, qui ornaient le toit des maisons. Ces modèles anciens revisités sont soufflés à l'Atelier du Verre depuis 1999 (au fond de la salle).

Les trois vitrines du mur opposé présentent des pièces créées à Sars-Poteries lors du Symposium International du Verre (1982) et du Colloque Verre et Architecture (1984). Ces deux événements ont eu un impact majeur sur la reconnaissance du verre contemporain et sur l'évolution du musée.

Une vidéo retraçant l'histoire du musée et de l'Atelier vous est proposée pour en savoir plus.



Louis Mériaux



Les verriers N. Walleme (en haut) et P. Bauduin (en bas) à l'Atelier du Verre



**1976 :** ouverture de l'Atelier du Verre dans une ancienne grange.

**1982 :** premier Symposium International du Verre Contemporain en France.

**1984 :** Colloque International Verre et Architecture.

## Vers la création contemporaine

À partir des années 1960, un vent nouveau souffle sur le verre qui se détache peu à peu de son caractère utilitaire. Cette métamorphose s'exprime de différentes manières.

Dans l'Est de l'Europe, au sein des industries verrières, les artistes exploitent les propriétés optiques du verre et jouent des formes géométriques. Dans le même temps, le Studio Glass Movement, né aux États-Unis, libère les artistes de l'emprise de l'industrie verrière : ceux-ci ouvrent des ateliers individuels, des « glass studios » et laissent libre cours à leur imagination créatrice tout en expérimentant le matériau verre. Si ce mouvement trouve vite un écho en Europe et dans le monde, il faut attendre plus de temps pour qu'en France, les verriers se détachent d'un héritage Art Nouveau encore prégnant.

La diversité d'approches qui en résulte est à l'origine du foisonnement de la création actuelle.

*En fin de parcours historique, trois vidéos vous permettent de vous familiariser avec les techniques verrières majeures : le soufflage, la pâte de verre et le fusing associé au thermoformage.*



Cube II, Jozef Tomecko (Slovaquie)



Ruby/lemon lyrical movement, Harvey Littleton (Etats-Unis)



Bouteilles, Claude Morin (France)

**1994 :** départementalisation du Musée-Atelier du Verre et première résidence d'artiste.

**2001 :** inauguration du nouvel Atelier du Verre.

**2016 :** ouverture du MusVerre.

## Infos pratiques

Ouvert tous les jours sauf le lundi de 11h à 18h.

Fermé les 01/01, 01/05 et 25/12



### MusVerre

76 rue du Général-de-Gaulle  
59216 Sars-Poteries  
+33 (0)3 59 73 16 16  
musverre@lenord.fr  
www.musverre.fr

Coordonnées GPS  
N : 50.16562 | E : 4.03127

À 230 km de Paris  
À 100 km de Bruxelles  
À 105 km de Lille



Œuvres / crédits photographiques : Couverture : Orange Basket Set with Flint Lip Wraps, Dale Chihuly, ©Ph. Robin, Ci-dessus : Drageoir, ©Paul Louis, « Les Bousillés » : ©Paul Louis, Vers la création contemporaine : ©Ph. Robin



Rassemblée entre 1994 et aujourd'hui, la collection contemporaine est riche de plus de 900 pièces, dont de nombreuses réalisées lors de résidences à l'Atelier. Les œuvres exposées témoignent de la diversité culturelle des artistes de la collection, de la variété de leurs approches et des techniques mises en œuvre.

### Effets de matière

Les artistes, en constante recherche créative, s'approprient la matière-verre. Ils jouent avec la transparence et l'opacité, le lisse et le rugueux, et vont parfois jusqu'à tromper le visiteur sur la matérialité du verre.



*Kryptonit VI*,  
Till Augustin, 2014,  
©Ph. Robin

### Le verre et le signe

Les artistes utilisent le verre à la fois comme support mais aussi comme outil d'écriture. Ils rendent visible leur univers intérieur par un signe, une trace ou une graphie personnelle. La lettre ou le mot deviennent ainsi de véritables sculptures.



*Prêt d'Elle*,  
Perrin & Perrin, 2001  
(détail), ©Ph. Robin

### Alcôve Nature

La nature, idéalisée, fantasmée ou poétisée se dévoile avec des représentations réalistes ou allusives végétales, animales ou minérales.



*Cominciare Chaos*,  
Toots Zynsky, 1998,  
©Paul Louis

### Mémoire et histoire

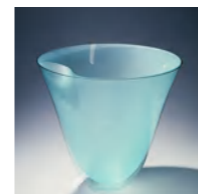
Sur ce socle, les œuvres évoquent la mémoire singulière ou universelle. Les artistes se sont attachés à illustrer la notion de patrimoine à travers des récits personnels ou collectifs. Entre petite et grande histoire, les visiteurs sont invités à se plonger dans le passé.



*Cenae 9*, Joan Crous, 2008  
(détail) ©Ph. Robin

### Construction et espace

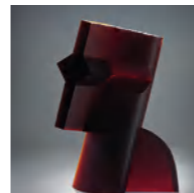
Motifs graphiques et structurés, superpositions, juxtapositions et assemblages sont autant d'éléments de construction ou de références architecturales. Parfois, l'urbain et la nature se côtoient.



*Stacking Bowls*,  
Bert Frijns, 1993,  
©Paul Louis

### Abstraction et illusion

En lien avec l'école tchèque, qui défend l'idée d'une création verrière sculpturale, les œuvres présentées ici abordent l'abstraction, tout en travaillant sur la géométrie, la lumière et la couleur, menant parfois à l'illusion d'optique.



*Cross Head*,  
Stanislav Libenský  
& Jaroslava Brychtová,  
1988, ©Paul Louis

### Alcôve Critique Sociale

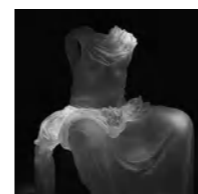
Les œuvres réunies dans cette salle donnent à voir différentes positions d'artistes face à la société. Certains offrent une vision critique sur un ton humoristique, quand d'autres dénoncent la violence liée aux conflits, qu'ils soient collectifs ou intimes.



*Barbelés*,  
Lieve van Stapfen, 2000  
(détail), ©Ph. Robin

### Alcôve Corps

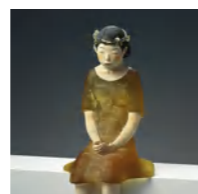
Les artistes représentent le corps de manière figurative ou abstraite, fragmenté ou dans son intégralité. La figure humaine peut être réduite à quelques formes géométriques, ou suggérée par un geste, l'expression d'un mouvement et la perception d'une émotion.



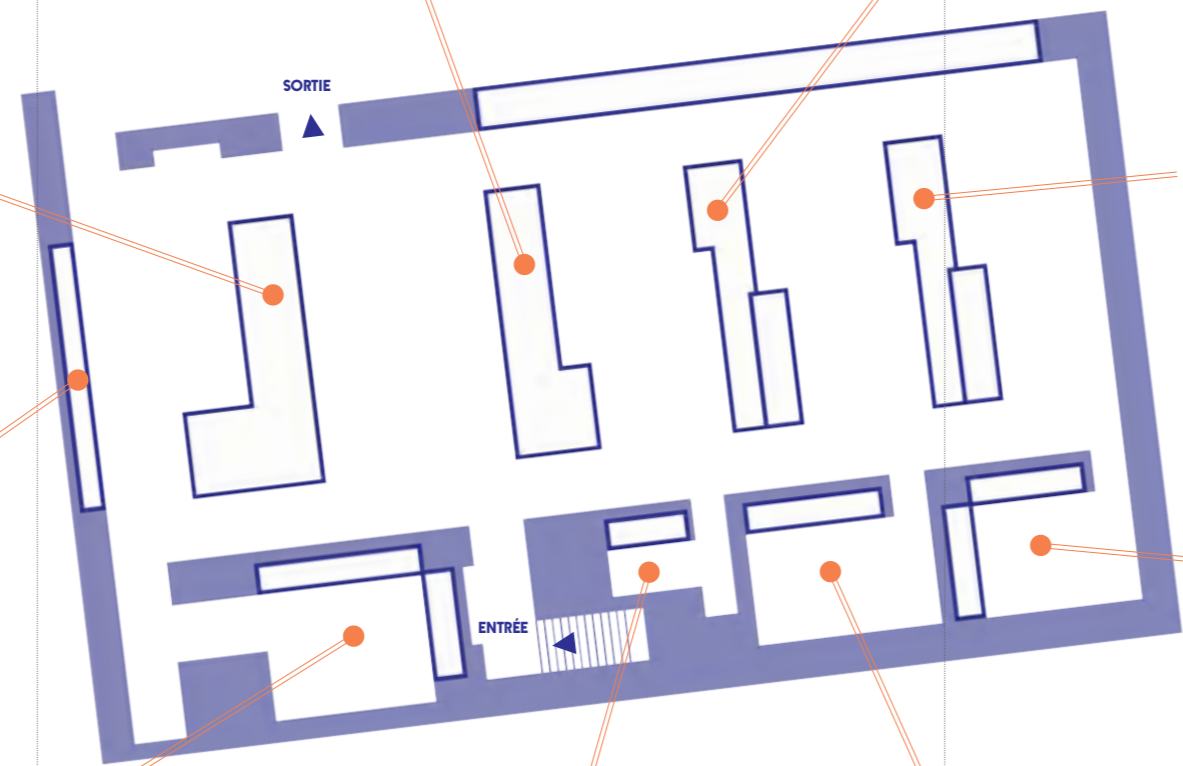
*Seated dress  
impression with drapery*,  
Karen Lamonte, 2007,  
©Ph. Robin

### Alcôve Introspection

Cette alcôve propose un espace intimiste et méditatif. Les œuvres qui y sont présentées dégagent une spiritualité propice à la rêverie.



*Spring Garland IV*,  
Masayo Odahashi, 2011,  
©Paul Louis



## L'architecture

Doté d'une surface d'exposition de 1000 m<sup>2</sup> et de vastes réserves, le MusVerre est l'écrin d'une collection unique. Conçu par Raphaël Voinchet du cabinet W-Architectures, le bâtiment, paré de pierres bleues du Hainaut, interagit avec la nature environnante: il est ouvert sur le bocage.

par d'immenses baies vitrées qui rythment ses façades et l'inondent de lumière. Ses arêtes marquées rappellent la structure cristalline de la silice, matière originelle du verre, et évoquent, vues du dessus, les cinq doigts de la main.

*Dans le hall du musée, une maquette est à votre disposition pour appréhender le bâtiment dans sa globalité.*



©C. Arnould

## Le jardin de sculptures

Prolongez votre visite en flânant dans le jardin du musée et en arpentant le chemin de pierre bleue, orné de sculptures de verre qui dialoguent à la fois avec l'architecture du musée et avec la nature. Notre jardin vous accueille également

pour une pause pique-nique, au gré de vos envies! Lorsque le temps est clément, de nombreuses activités y sont proposées; n'hésitez pas à vous référer aux agendas du musée pour en découvrir le programme.